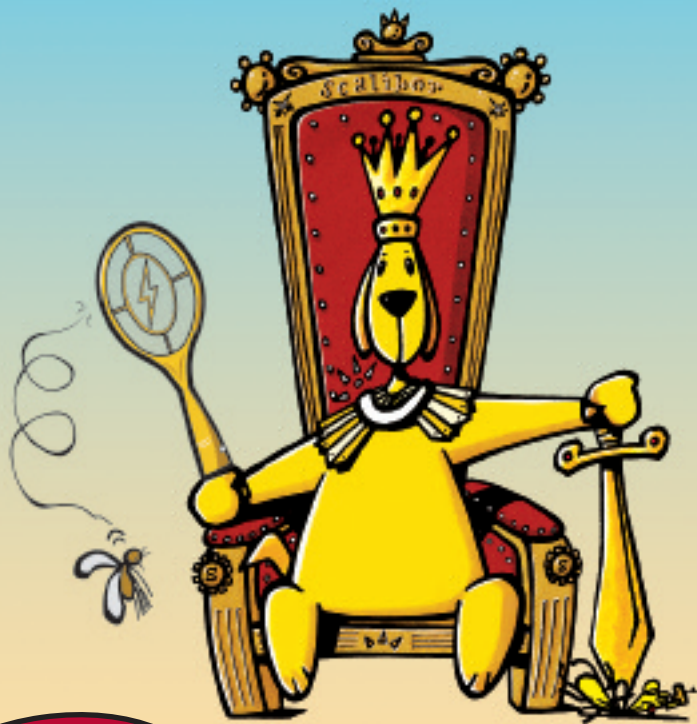


Scalibor® Protectorband



Vakantiekriebels



Beschermt ook
tegen zandvliegen
en de hartwormmug
(Culex pp)

Alles over hond en vakantie

intervet

RESEARCH • PERFORMANCE • INTEGRITY



Vakantiekriebels?

Een goede voorbereiding is het halve werk!

Een goede voorbereiding is belangrijk voor een geslaagde vakantie. Dat geldt voor uw eigen vakantie, maar zeker ook voor die van uw hond.

Het maken van uw eigen vakantieplannen is dan ook het ideale moment om alvast na te denken waar uw hond zijn vakantie gaat doorbrengen.

Er zijn verschillende mogelijkheden voor de hond:

1. De hond gaat met u mee op vakantie
2. De hond gaat naar een hondenpension
3. De hond gaat bij familie of vrienden logeren

Hieronder volgen enkele tips voor een prettig en gezond verloop van de vakantie van uw hond.

1 De hond gaat met u mee op vakantie (buitenland)

Indien u uw hond meeneemt naar het buitenland zijn er enkele belangrijke zaken waar u rekening mee moet houden. In het buitenland kunnen namelijk behalve de meest gebruikelijke hondenziekten nog andere ziekten voorkomen dan in Nederland. Dit kan dus betekenen dat uw hond bepaalde aanvullende vaccinaties nodig heeft of dat er andere beschermende maatregelen genomen moeten worden.

■ Vaccinaties voor het buitenland

Waarschijnlijk brengt uw hond jaarlijks een bezoek aan de dierenarts voor zijn herhalingsvaccinatie en een algehele gezondheidscontrole. Hierdoor is uw hond goed beschermd tegen de belangrijkste besmettelijke hondenziekten. Voor honden die naar het buitenland gaan, komt hier de verplichte **rabiësvaccinatie (hondsdolheid)** bij. Voor Engeland, Noorwegen en Zweden is behalve een rabiësvaccinatie ook een bloedonderzoek verplicht. Deze procedure neemt minimaal een half jaar in beslag. Overleg dus tijdig met uw dierenarts!

■ Teken en door teken overgebrachte ziekten

Teken zuigen bloed bij zoogdieren, mensen en vogels en tekenbeten kunnen ontstekingen en/of abscessen veroorzaken. Teken zijn daarnaast ook overbrengers van een aantal gevaarlijke ziekten. De laatste jaren is er een duidelijke toename van het aantal teken en door teken overgebrachte ziekten bij mens en dier. De eenvoudigste manier om deze ziekten te voorkomen is de hond tegen de teken zelf te beschermen met een tekenwerend en/of tekendodend middel, zoals een shampoo, halsband, spot-on of een spray. De **Scalibor® Protectorband** biedt een effectieve bescherming tegen teken en door teken overgebrachte ziekten. De Scalibor® Protectorband werkt zowel tekenwerend als tekendodend.

Voor het buitenland is een rabiësvaccinatie verplicht.



Teken kunnen ziekten overbrengen op honden en mensen.





Teek volgezogen met bloed.

Wilt u meer over teken en door teken overgebrachte ziekten weten, lees dan het **'Scalibor teken-abc'**. Deze brochure is verkrijgbaar bij uw dierenarts.





Dit zandvliegje kan een gevaarlijke ziekte overbrengen.

■ Kent u het gevaar van Canine Leishmaniose?

U zult zich afvragen wat Canine Leishmaniose is. Canine Leishmaniose is een ernstige, in veel gevallen dodelijke ziekte bij honden. Door een beet van een kleine vlieg, de zogenaamde zandvlieg, kunnen microscopisch kleine parasieten met de naam *Leishmania infantum* worden overgebracht op de hond. Helaas bestaat er geen vaccinatie tegen Leishmaniose. Wel kan Leishmaniose bij honden voorkomen worden door het dragen van een **Scalibor® Protectorband**. Gezien de ernst van Leishmaniose bij honden zullen we hieronder de 9 meest gestelde vragen over deze ziekte toelichten.

1. Waar komt Leishmaniose voor?

De ziekte komt voornamelijk voor in Latijns-Amerika en in alle mediterrane landen. Tot de laatstgenoemde groep landen behoren Portugal, Spanje, Frankrijk, Italië, Malta, Griekenland, Turkije, Israël, Egypte, Libië, Tunesië, Algerije en Marokko.

2. Wat zijn de meest voorkomende klinische symptomen?

Het symptoom dat het eerst voorkomt is haaruitval, vooral rond de ogen en de snuit. Wanneer de ziekte zich verder ontwikkelt, treedt gewichtsverlies op hoewel de hond een goede eetlust heeft. Er worden ontstekingen van de huid zichtbaar, met name aan kop en poten, vooral op de plekken waar de huid in contact komt met de grond wanneer de hond gaat zitten of liggen. In latere stadia van de ziekte zijn de nagels vaak erg lang en brokkelig.

3. Wat moet ik doen, wanneer ik vermoed dat mijn hond deze ziekte heeft?

Ga met uw hond naar de dierenarts. Hij of zij zal een bloedmonster of eventueel weefselmonster nemen en dit laten onderzoeken.

4. Kan mijn hond worden behandeld?

Ja, maar de behandeling is vaak kostbaar en kan langdurig en moeilijk zijn. Een snelle diagnose en start van de behandeling is hierbij erg belangrijk. Bovendien is ondanks een behandeling een latere terugval niet uit te sluiten.

5. Hoe lang is de incubatietijd van de ziekte?

Hoewel de ziekte zich reeds 3 maanden na infectie kan manifesteren, kan het evengoed 18 maanden duren voordat uw hond ziek wordt. In zeldzame gevallen kan de ziekte zelfs enkele jaren in een soort rusttoestand verkeren.

6. Hoe verloopt de levenscyclus van de parasiet?

Wanneer een geïnfecteerde zandvlieg op zoek gaat naar een bloedmaaltijd en daarom een hond steekt, kunnen veel parasieten worden achtergelaten in de hondenhuid. Op de plaats van de beet ontstaat een piepkleine verwonding, gewoonlijk aan de snuit of het oor. Terwijl de verwonding langzaam verdwijnt, verspreiden de parasieten zich naar de inwendige organen van de hond.

7. Kan ik de ziekte krijgen, wanneer ik door een geïnfecteerde zandvlieg word gestoken?

Ja, maar dat risico is klein omdat zandvliegen voornamelijk honden steken. Bovendien is de ziekte bij mensen eenvoudig te behandelen en te genezen (behalve bij mensen met een aangetast (verzwakt) immuunsysteem, zoals mensen met aids). Onder de mediterrane bevolking zijn zeer weinig gevallen van Leishmaniose bekend.

8. Hoe kan ik zandvliegen herkennen en waar en wanneer leven ze?

Zandvliegen zijn kleine, harige, tweevleugelige insecten (2,5 - 3 mm lang), die niet zoemen.

U zult zandvliegen overdag niet tegenkomen aangezien ze dan rusten in kieren en spleten. De zandvlieg komt vlak na zonsondergang tevoorschijn en blijft actief tot zonsopgang.

Mediterrane zandvliegen houden van warme nachten (niet kouder dan 16°C) en kunnen, omdat ze zo klein zijn, bij harde wind niet vliegen. Desondanks kunnen ze lange afstanden afleggen, tot meer dan 2 km. Ze komen het meest voor in de vrije natuur (landelijke gebieden of beboste delen van steden, zoals tuinen en parken), hoewel ze ook vrij regelmatig in woonruimten worden aangetroffen.

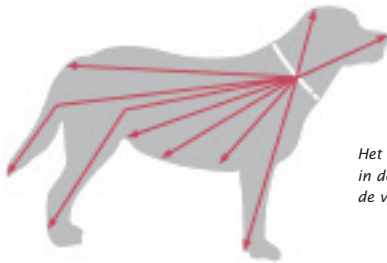
In de mediterrane landen begint het zandvliegenseizoen in mei en eindigt in september of – bij een warme nazomer – in oktober.

9. Hoe kan ik mijn hond beschermen?

Mocht u op reis gaan naar één van de genoemde landen, vraag uw dierenarts dan vooraf om een effectieve bescherming tegen zandvliegen.

Scalibor® Protectorband is het enige geregistreerde middel in Nederland dat bescherming biedt tegen Canine Leishmaniose. Scalibor Protectorband voorkomt beten van zandvliegen bij uw hond, 5 tot 6 maanden lang!

Bovendien is de Scalibor Protectorband **veilig** voor honden en mensen aangezien de actieve stof (deltamethrin) vrijkomt uit de halsband door wrijving van de band over de huid en vacht. Vervolgens verspreidt het middel zich via de vetlaag in de huid over de hele hond. Doordat de actieve stof dus in de bovenste huidlaag zit, en niet **op** de vacht, mag de hond dus gewoon geaaid worden. Daar komt bij dat de Scalibor Protectorband niet stinkt. De band is geheel **geurloos**. Verder is de band **waterproof**, wat betekent dat regen en zwemmen de werking van de band dus niet beïnvloeden. Vraag uw dierenarts om meer informatie.

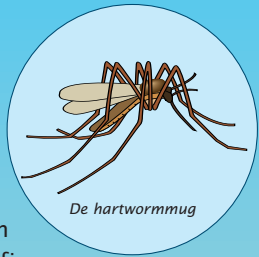


Het middel verspreidt zich via de vetlaag in de huid. Er zit dus geen actieve stof op de vacht.

■ Hartwormziekte bij de hond

Wat is hartwormziekte?

Hartwormziekte (ofwel dirofilariose) is een ernstige, veelal dodelijke ziekte bij honden. Hartwormziekte wordt veroorzaakt door de hartworm (*Dirofilaria immitis*). Door vrouwelijke steekmuggen worden microscopisch kleine hartwormlarfjes (microfilaria) overgebracht op de hond. Na 2 tot 3 maanden rijping en groei begint de trektocht van de larven van de huid naar de spieren en dan via de bloedvaten naar de borstholte. De ontwikkeling tot volwassen worm duurt 6 tot 7 maanden. De volwassen hartwormen (12 tot 30 cm) nestelen zich bij voorkeur in de longslagaders en het hart en veroorzaken daar beschadigingen.



Wat zijn de meest voorkomende klinische symptomen?

In het begin zal een infectie zonder symptomen verlopen. Na verloop van tijd kunnen klachten als hoesten, vermoeidheid, gewichtsverlies en ademnood optreden. Het hart zal vergroten en in een later stadium kunnen ook de nieren en lever aangetast worden. Als deze dieren niet behandeld worden, kan dit leiden tot de dood.

Waar komt hartwormziekte voor?

Hartwormziekte komt alleen daar voor waar hartwormmuggen leven die de ziekte overbrengen. Tot op heden komen zij alleen voor in landen in Zuid Europa en niet in Noord Europa. In Europa wordt hartwormziekte het meest gevonden in:

- Italië: Po-vlakte en Toscane
- Frankrijk: Middellandse Zee gebied en Corsica
- Spanje: zuidelijke provincies, Mallorca, Canarische Eilanden
- Portugal
- Griekenland
- Balkanlanden grenzend aan de Middellandse Zee
- Hongarije

Hoe kan mijn hond besmet raken?

Honden raken besmet met hartwormlarfjes als ze gestoken worden door geïnfecteerde muggen. Er zijn wereldwijd meer dan 60 soorten muggen die de ziekte over kunnen brengen, maar binnen Europa is *Culex pipiens pipiens* de meest gevonden hartwormmug. Als een hond wordt gestoken door een besmette mug dan worden er hartwormlarfjes onder de huid ingebracht. De hartwormlarven maken een trektocht naar de borstholte en ontwikkelen zich tot volwassen wormen in de longslagaders en het hart. De ontwikkeling tot volwassen worm duurt 6 tot 7 maanden, maar volwassen wormen kunnen daarna jarenlang in het lichaam aanwezig blijven. Deze volwassen hartwormen zullen larfjes gaan produceren, die in het bloed circuleren. Wanneer een mug bloed opzuigt van een besmet dier worden tevens larfjes opgenomen waardoor de mug de infectie weer door kan geven.

Wat moet ik doen als ik vermoed dat mijn hond deze ziekte heeft?

Uw dierenarts kan met behulp van microscopisch onderzoek proberen hartwormlarfjes aan te tonen. Echter, bij slechts 25% van de besmette honden kunnen de hartwormlarfjes gevonden worden. Een andere mogelijkheid is om bloed op te sturen naar een laboratorium om te laten onderzoeken of zich in het bloed antistoffen tegen de hartworm bevinden. Volwassen hartwormen zijn vaak ook met behulp van echo- of röntgenonderzoek aan te tonen.

Kan mijn hond worden behandeld?

Een antiparasitaire behandeling van een hond met hartwormziekte is mogelijk, maar is niet zonder gevaar. De te gebruiken producten zijn niet zonder bijwerkingen en door het afsterven van hartwormen kan trombose in de longen optreden. De behandeling bestaat uit een aantal kuren en duurt een aantal maanden.

Hoe kan ik mijn hond beschermen?

Mocht u op reis gaan naar één van de genoemde landen, vraag uw dierenarts dan vooraf welke preventieve maatregelen u kunt nemen.

Ten eerste is het belangrijk om te voorkomen dat uw hond gestoken wordt door muggen die hartworm kunnen overbrengen. Dit kunt u doen door uw hond een **Scalibor Protectorband** te laten dragen. De Scalibor Protectorband voorkomt niet alleen dat uw hond gestoken wordt door hartwormmuggen (*Culex pipiens pipiens*), maar voorkomt ook het aanhechten van teken en het bloedzuigen door zandvliegen (zie informatie over teken en Canine Leishmaniose in dit boekje).

De Scalibor Protectorband heeft een werkingsduur van 5 tot 6 maanden.

Tot zover over ziekten die door parasieten worden overgebracht. Waar moet u nog meer aan denken als u uw hond mee op vakantie neemt?

■ Hond mee in de auto

Als u besluit met de auto op vakantie te gaan en uw hond mee te nemen, hoeft dit helemaal geen probleem te zijn. Dit kan zelfs heel goed, maar er zijn wel enkele zaken waar u rekening mee moet houden:

- Laat uw hond wennen aan autorijden. Van tevoren regelmatig oefenen met uw hond in de auto kan geen kwaad.
- Let erop dat u tijdens de rit regelmatig stopt om de hond te laten plassen en/of drinken. Vooral bij warm weer is op tijd drinken belangrijk. Neem eigen drinkwater mee, want niet op iedere parkeerplaats is vers water voorhanden.
- Als uw hond last heeft van wagenziekte vraag uw dierenarts dan om advies. Er zijn hiervoor speciale pilletjes verkrijgbaar.

2 **De hond gaat naar een hondenpension**

Ook in een hondenpension kan uw hond een leuke vakantie hebben. Geen lange autoritten en lekker spelen met andere honden! Maar niet te vergeten, ook een pensionbezoek vergt voorbereiding van uw kant.

Kennelhoestvaccinatie

Kennelhoest wordt vooral veroorzaakt door het parainfluenzavirus en/of de Bordetellabacterie.

Uw hond heeft de grootste kans om kennelhoest op te lopen bij intensief contact met andere honden, dus bijvoorbeeld in een hondenpension, op een hondentoonstelling of op een hondenschool.

Belangrijk is dat uw hond **dán** tegen beide verwekkers beschermd is.

Het is dus raadzaam, en in de meeste hondenpensions verplicht, om uw hond enkele weken voor het geplande verblijf tegen kennelhoest te laten vaccineren.

Een eenmalige neusenting, korte tijd voordat uw hond naar het pension gaat, is reeds voldoende om uw hond optimaal tegen kennelhoest te beschermen. Vraag uw dierenarts om meer informatie.



Vlooien



Een goede, preventieve, vlooienbestrijding is het hele jaar door aan te raden. Helemaal als uw hond naar een hondenpension gaat. Daar komt uw hond namelijk in aanraking met veel andere honden en een besmetting met vlooien is dus heel goed mogelijk.



3 **De hond gaat bij familie of vrienden logeren (verblijf in Nederland)**

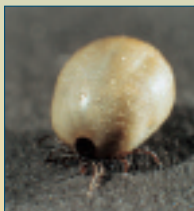


Langdurige bescherming tegen teken met een Scalibor Protectorband.

Ook als u in Nederland op vakantie gaat of uw hond gaat bij familie of vrienden logeren, geldt: een goede teken- en vlooienbestrijding is altijd aan te raden! Bovendien is het verstandig dat uw hond gevaccineerd is tegen de belangrijkste besmettelijke hondenziekten (hondenziekte, parvo, ziekte van Weil, en hepatitis).

Teken

In Nederland is *Ixodes ricinus* de meest voorkomende teek. Vanaf het voorjaar tot de nazomer komt deze teek met name voor in bossen, parken, duinen en struikachtige gebieden. Teken houden zich hier schuil, totdat een geschikte gastheer langskomt waar zij op kunnen springen. Dit kan een hond zijn, maar ook een mens, kat of muis.



Met bloed volgezogen teek

Zorg er daarom voor dat uw hond goed tegen teken beschermd is. Met Scalibor® Protectorband worden honden langdurig beschermd tegen teken.

Wilt u meer weten over teken en door teken overgebrachte ziekten, lees dan het **“Scalibor teken-abc”**. Deze brochure is verkrijgbaar bij uw dierenarts.

Scalibor® Protectorband

Scalibor® Protectorband

Diergeneesmiddel Vrij, REG NL 9979 (9980)



Werkzame stof:

Deltamethrin.

Diersoort:

Honden vanaf 7 weken leeftijd.

Mag ook gebruikt worden bij drachtige en zogende teven.

Indicaties:

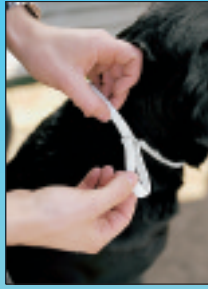
Bestrijding van bloedzuigen door phlebotome zandvliegen (*Phlebotomus perniciosus*), bestrijding van de besmetting met teken (*Rhipicephalus sanguineus* en *Ixodes ricinus*) en anti-feeding effect op volwassen muggen (*Culex pipiens pipiens*).

De werkingsduur bedraagt 5 tot 6 maanden.



Dosering:

1 halsband per hond.



Gebruiksaanwijzing:

Haal de halsband zo kort mogelijk voor gebruik uit de verpakking. Ontrol en bevestig op bovenstaande manier 1 halsband per hond.

- Span de halsband aan rond de nek van het dier, zodat er nog maar net twee 'platte' vingers tussen kunnen (zie foto).
- Knip de resterende band af.
Bij volgroeide honden op 5 cm van de gesp, bij jonge honden de band langer laten (uw hond groeit nog).
- Controleer met name de eerste dagen of de band goed zit.
- De band dient continu gedragen te worden.
- Was na het omdoen uw handen.

Voorzorgsmaatregelen bij gebruik:

- De optimale werking van de halsband wordt na 2 weken bereikt.
- De halsband bij voorkeur 2 weken voordat de dieren aan de besmetting blootstaan omdoen.

Extra informatie voor de gebruiker:

- Na het omdoen van de halsband de handen goed wassen met koud water en zeep.
- Dit product niet gebruiken in geval van allergie voor trifenylfosfaat.

- De actieve stof van de Scalibor Protectorband is schadelijk voor vissen en andere waterorganismen, daarom wordt aangeraden om de band af te doen als de hond gaat zwemmen.
- Voorkom dat kinderen, met name kinderen jonger dan 2 jaar, de band aanraken, ermee spelen of in hun mond stoppen. Men moet ervoor zorgen dat jonge kinderen geen intensief contact hebben, zoals slapen, met honden die een band dragen.
- Wassen van de hond beïnvloedt de werking nadelig.

Contra-indicaties:

Honden met huidletsels en puppies jonger dan 7 weken. Niet gebruiken bij katten. Niet gebruiken bij honden met een bekende overgevoeligheid voor pyrethroiden.

Bijwerkingen:

Incidenteel kan huidirritatie, roodheid, haaruitval en/of jeuk voorkomen. Het wordt aangeraden de band dan af te doen en na 2 dagen opnieuw om te doen.

In zeer zeldzame gevallen zijn neurologische verschijnselen zoals trillen en sloomheid gemeld. Indien dit optreedt dient de band afgedaan te worden. De verschijnselen verdwijnen dan gewoonlijk binnen 48 uur.

Waarschuwingen:

- Niet te gebruiken samen met andere ectoparasitica die organofosfaten bevatten.
- Bij toevallige inname van de band door de hond kunnen de volgende symptomen worden waargenomen: ongecoördineerde bewegingen, beven, overvloedige speekselafscheiding, braken en stijfheid van de achterhand. Deze symptomen verdwijnen binnen 48 uur. De symptomen kunnen worden verminderd met diazepam.
- In zeldzame gevallen kan het voorkomen dat teken zich toch vasthechten ondanks het dragen van de band.
- Onder ongunstige omstandigheden kan de overbrenging van infectieuze ziekten door teken, zandvliegen of mugen niet volledig worden uitgesloten.

Registratiehouder Scalibor Protectorband:

Intervet Nederland B.V., Postbus 50, 5830 AB Boxmeer.

Vakantiekriebels?

Een goede voorbereiding is het halve werk!

| | hond naar het buitenland | hond naar pension | hond blijft in Nederland |
|-----------------------|---------------------------------|--------------------------|---------------------------------|
| rabiësvaccinatie | ++ | - | +/- |
| vlooiënbestrijding | ++ | ++ | ++ |
| tekenbestrijding | ++ | +/- | ++ |
| kennelhoestvaccinatie | +/- | ++ | +/- |
| leishmania | ++ | - | - |
| hartworm | ++ | - | - |

Legenda

++ = belangrijk

+/- = afhankelijk van situatie

- = niet belangrijk